

☆音楽に関する問題 2015年 福島県立会津学鳳中学校

やえこさんは、山木屋太鼓に興味をもち、自分で太鼓のおはやしをつくることにしました。

休符と2種類以上の音符を使って4分の4拍子の太鼓のおはやしの1小節をつくり、図にかきなさい。

音符や休符は、<例>のようなかき方をします。

<例>



解答

☆音楽に関する問題 2015年 岡山県立津山中学校

太郎さんと花子さんが、去年のカレンダーを見て話をしています。

太郎：去年の一番の思い出は、家族で旅行に行って富士山を見たことだよ。

花子：富士山といえば、平成25年6月22日に世界遺産に登録されたね。

- (1) 次の「ふじ山」の楽譜が、4分の4拍子になるように、(ア)～(ウ)の音符の欠けている部分をかき加えて完成させましょう。

あ た ま を く も の う え に だ し

解答

☆音楽に関する問題 2014年 宮城県共通

コーナーでは、日本の歌「ふるさと」が紹介されていました。

「ふるさと」は、リピート記号(くり返し記号)を用いないで1番を歌いきると36秒かかりますが、図2の楽譜では、54秒で歌いきるように、リピート記号を使って編曲されていました。図2の楽譜にぬけているリピート記号は、何小節の始めに記入すればよいか答えなさい。

ただし、歌いきる時間とは、はじめの「う」を歌い始めてから、最後の休符までをふくめた時間とします。

図2

♩=80 ふるさと

うさぎ おいし かのやま

こぶな つりし かのかわ

ゆめは いまも めぐりて

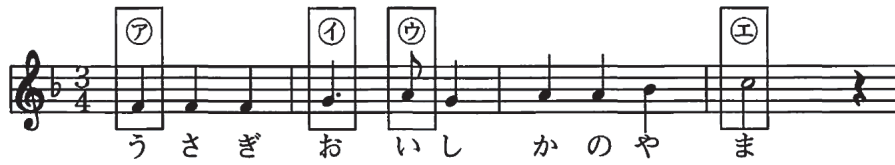
わすれ が たき ふるさと

解答

☆音楽に関する問題 2014年 福島県立会津学鳳中学校

ゆうとさんは、妹といっしょに歌を歌ったり、おじいさんとおばあさんの似顔絵を額に入れてプレゼントしたりすることにしました。次の問いに答えなさい。

次の楽譜の一部は、妹と歌うことにした「ふるさと」のはじめの4小節です。



(E) の音符の長さを、次の〈長さの関係をあらわす図〉にあるように、目もり4つ分の線であらわします。このとき、(A) ~ (U) の音符の長さは、目もりいくつ分になりますか、それぞれ線をかきなさい。

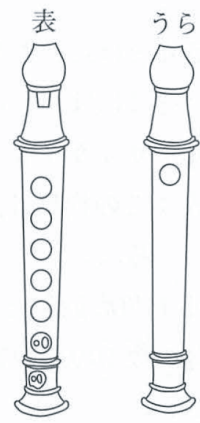
〈長さの関係をあらわす図〉

(A)の音符			※左はじの縦の線 からかきはじめ、 示されている縦の 点線のいずれかで 終わること。
(I)の音符			
(U)の音符			
(E)の音符			

解答

☆音楽に関する問題 2014年 静岡県・沼津市共通

帰りの会の時間です。音楽会で演奏をする「ふじ山」の練習をします。けんじさんは、友達と一緒にソプラノリコーダーの指づかいを確認しました。



楽譜の矢印で示した音をソプラノリコーダーで出すときに、指でふさぐあなを黒くぬりなさい。

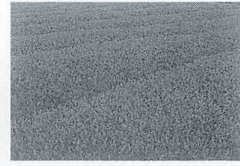
解答

☆音楽に関する問題 2013年 静岡県・沼津市共通

みんなで楽しくお茶を飲んでいたら、おばあさんが、「小学生のとき、学校で『茶つみ』という歌を覚えてもらったわ。けい子たちにも教えてあげるね。」と言って、歌ってくれました。



夏も近づく 八十八夜
 野にも山にも 若葉がしげる
 あれに見えるは 茶つみじゃないか
 あかねだすきに すげのかさ



おばあさんの「茶つみ」をきいて、けい子さんもリズムにのって、楽しく歌いました。



楽譜は、「茶つみ」の一部です。点線の枠の中には、同じ音符または休符が入ります。点線の枠に入る音符または休符を、次のア～エの中から1つ選び、記号で答えなさい。また、その音符または休符の意味も書きなさい。

ア	イ	ウ	エ

解答

☆音楽に関する問題 2013年 愛媛県共通

次の文章は、こうじさんたちが、総合的な学習の時間に、地域を紹介する30秒の長さのコマーシャルを作っている場面の会話文です。この文章を読んで、以下の問いに答えてください。

こうじ：地域の特産品である「いよかん」のコマーシャルソングを作ろうよ。

あやか：いいわね。(手拍子をしながら)これぐらいの速さで20秒の歌にしよう。

なおき：メトロノームに合わせると「96」ぐらいの速さだね。「1分間に4分音ぶを96回打つ速さ」で「4分の4拍子」の曲を作るとしたら、20秒の曲は何小節になるかな。

かおり：20秒は1分間の3分の1でしょう。「 $\text{♩} = 96$ 」の速さだと、20秒では4分音ぶ(①)個分になるね。

こうじ：「4分の4拍子」は、1小節に4分音ぶが4個人るから、(②)小節になるのかな。

あやか：そのとおりよ。

なおき：でも20秒だと、せりふの時間がたりないかもしれないよ。(②)小節のままで曲の時間を短くできないのかな。

かおり：15秒の曲にするのだったら「 $\text{♩} = (\text{③})$ 」の速さにしたらいいわよ。

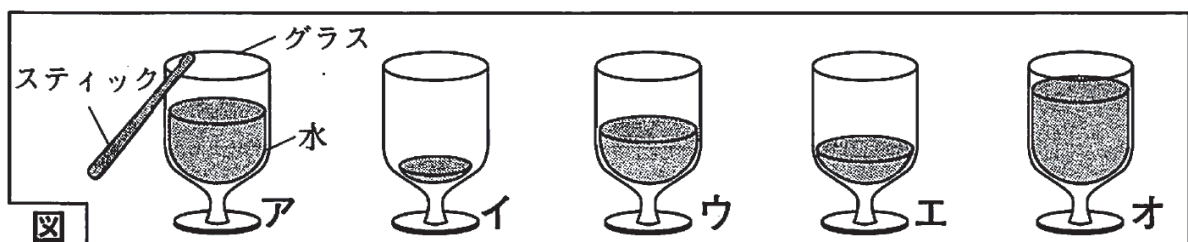
- (1) 文中の(①)～(③)に当てはまる数をそれぞれ書いてください。
- (2) こうじさんたちは、「いよかんひとつ てにのせて まあるいところ とどけよう」という歌詞に、【楽ふ1】のようにリズムをつけました。2小節目の空らん A に、「てにのせて」に対応する音ぶをかいて【楽ふ1】を完成させてください。ただし、【楽ふ1】の1, 3, 4小節目のように、一つの文字に一つの音を当てるととします。

【楽ふ1】

4/4
いよかん ひとつ てにのせて まあるいところ とどけよう

- (3) こうじさんたちは、図のア～オの異なる量の水を入れたグラスの口を、スティックでたたいて音を出し、歌の前にチャイムを入れることにしました。【楽ふ2】は、図のア～オのグラスのうち、最初に、アのグラスをスティックでたたいた後、残りのグラスをある順番でたたいたときの音の高さを表しています。アのグラスをたたいた後、どのような順番でグラスをたたいたか、たたいた順番にグラスの記号を書いてください。ただし、グラスの中に入っている水の量以外の、グラスの大きさや形など、その他の条件はすべて同じとします。

【楽ふ2】



☆音楽に関する問題 2012年 長野県立屋代高等学校附属中学校

学さんは、ギターを1本使って、弦をはじいたときに出る音の高さと、そのときの弦の長さの関係を調べることにしました。図3のように、左手の指で弦をおさえ、右手で弦をはじいて音を出し、はじいた側の弦の長さを測りました。そして、弦をおさえる指の位置を変え、八長調の音階となるように音を出して、音の高さと弦の長さの関係を図4に表しました。

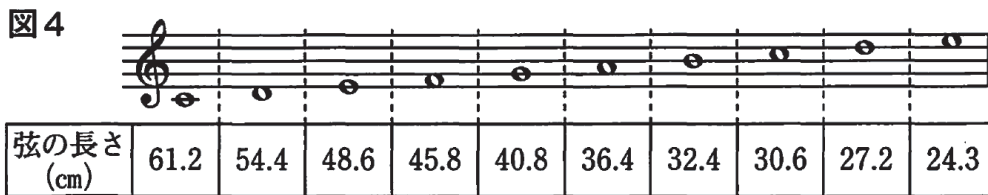
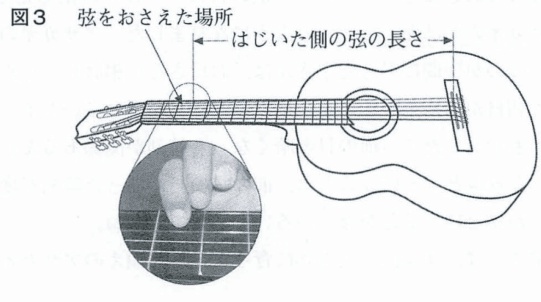
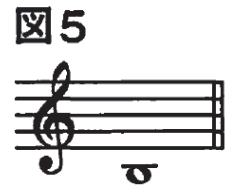


図4から、学さんは弦の長さが半分になっているところを調べて、弦の長さと音の高さの変わり方にきまりがあることを見つけました。

さらに、図4に表した関係を調べたときと同じ弦を使って、きまりを確かめました。弦をはじいて、図5の高さの音が出たときの弦の長さは、何cmであったか求めなさい。



解答

☆音楽に関する問題 2012年 静岡県共通

沖縄民謡が聞こえてきました。

音がする方へ行ってみると、観光客が音楽に合わせて手拍子をしていました。

そこで、はるみさんとお兄さんもいっしょに手を打ちました。

問題 はるみさんが曲に合わせて手を打ったとき、1曲にかかった時間は3分20秒でした。

打った回数は320回です。手を打った1回分を、すべて四分音符一つずつで表すとして、はるみさんが手を打った速さを「 $\text{J} = \quad$ 」を用いて、その求め方とともに書きなさい。

解答

☆音楽に関する問題 2012年 静岡県共通

新ストレッチ体操は、五つの体操を順番に行います。音楽に合わせて行われていた「新ストレッチ体操」を、順番が分かるように五線紙にまとめ、音楽の記号を使って表してみました。次の新ストレッチ体操の順番を、左から順にア～オの記号で答えなさい。

The image shows a musical staff with a treble clef. The staff is divided into five measures by vertical bar lines. Above the staff, there are two brackets labeled '1.' and '2.'. The first bracket covers the first three measures, and the second bracket covers the last two measures. The notes in the staff are: Measure 1: ア うで伸ばし; Measure 2: イ ひざ回し; Measure 3: ウ 首回し; Measure 4: エ 足首伸ばし; Measure 5: オ 背伸び. A double bar line is placed between the third and fourth measures.

解答